

ZAPYTANIE OFERTOWE nr 13/GMiK/2017

Karpacki Oddział Straży Granicznej im. 1 Pułku Strzelców Podhalańskich z siedzibą w Nowym Sączu (Zamawiający) zwraca się z uprzejmą prośbą o przedstawienie oferty na dostawę mebli.

I. Tryb postępowania:

- 1) Postępowanie prowadzone będzie w oparciu o przepisy Kodeksu Cywilnego (Dz.U. 2017 r. poz. 459 z późn. zm.) w związku z art. 4 ust. 8 ustawy z dnia 29 stycznia 2004 r. Prawo Zamówień Publicznych (Dz. U. 2017 r. poz. 1579) oraz niniejsze zapytanie ofertowe.
- 2) Niniejsze zapytanie nie stanowi oferty w myśl art. 66 kodeksu Cywilnego.

II. Określenie przedmiotu zamówienia:

- Przedmiotem zamówienia jest dostawa mebli do Karpackiego Oddziału Straży Granicznej im. I Pułku Strzelców Podhalańskich z siedzibą w Nowym Sączu ul. I Pułku Strzelców Podhalańskich 5, 33-300 Nowy Sącz.
- Zamawiający dopuszcza składanie ofert częściowych na dowolną liczbę n/w części.

(wszystkie zamieszczone rysunki mają charakter poglądowy)

CZĘŚĆ I:

1) Komplet wypoczynkowy; wersalka rozkładana - 3 szt. , fotele - 4 szt.

- Kanapa wykonana zgodnie z przedstawionym rysunkiem i opisem Zamawiającego o wymiarach : wersalka złożona (+/- 5 cm): szerokość 220 (wymiar nie może być inny niż wskazany) , wysokość 92cm, głębokość 91cm
- długość powierzchni spania 200, szerokość powierzchni spania 150cm (+/- 5 cm)
- wersalka z funkcją spania i z pojemnikiem na pościel
- wypełnienie siedziska i oparcia sprężyną typu bonell i pianką
- sprężyny bonellowe na całej powierzchni spania
- wąskie podłokietniki obite tkaniną ok. 15 cm
- nóżki wersalki drewniane w kolorze wiśniowym
- kolor tkaniny w kolorze grafitowym odporny na zabrudzenia
- atest niepalności tkaniny
- gwarancja min 24 miesięczna

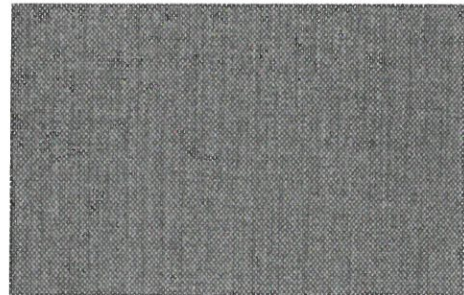




2. Fotele – 4 szt.

- fotel wykonany zgodnie z przedstawionym rysunkiem i opisem Zamawiającego
- fotele tapicerowane,
- siedzisko wykonane ze sprężyny falistej,
- oparcie wykonane z pianki,
- tapicerka odporna na zabrudzenia, posiadająca atest niepalności,
- 2 fotele wykonane w kolorze tapicerki identyczne z kolorem wersalki (jak powyżej) w kolorze grafitowym,
- 2 fotele wykonane w tkaninie obiciowej o kolorze brązowym zgodnie ze wzorem zamieszczonym poniżej
- wymiary fotela szerokość 83 cm, głębokość 84 cm, wysokość 84 cm (tolerancja do 5 cm mniej)
- wąskie podłokietniki szerokość ok. 15 cm
- fotele stanowią komplet do wersalki
- nóżki drewniane w kolorze wiśniowym,
- gwarancja min. 24 miesięczna





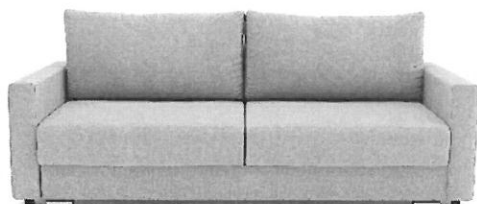
3. Fotele - 4 szt.

- Fotel wykonany zgodnie z przedstawionym rysunkiem i opisem Zamawiającego
- wymiary fotela: szerokość 60 cm, głębokość 84 cm, wysokość 103 cm, wysokość siedziska 45cm, głębokość siedziska 52 cm (+/- 5cm)
- fotel na drewnianym stelażu w kolorze wiśniowym,
- fotele tapicerowane w kolorze grafitowym, identycznym do koloru wersalki (fotele stanowią komplet do wersalki)
- tapicerka odporna na zabrudzenia,
- siedzisko i oparcie wykonane z pianki,
- nóżki drewniane w kolorze wiśniowym
- atest niepalności tkaniny
- gwarancja min 24 miesięczna



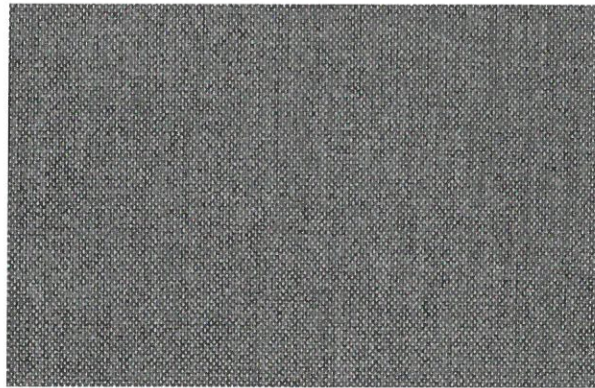
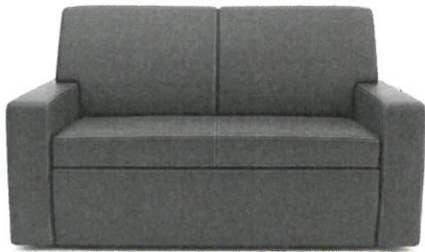
4) Sofa dwuosobowa rozkładana - 2szt.

- sofa wykonana zgodnie z przedstawionym rysunkiem i opisem Zamawiającego
- sofa rozkładana z pojemnikiem na pościel.
- wymiary sofy: wysokość 98cm, głębokość 96cm, szerokość 213cm (wymiar nie może być inny niż wskazany) - wymiary +/- 5 cm
- wymiary powierzchni spania 148x200cm (+/- 5 cm)
- sofa obita tkaniną w popielatym kolorze odporna na zabrudzenia.
- siedzisko i oparcie wykonane ze sprężyn typu Bonell, oparcie dodatkowo obite pianką,
- sposób rozkładania sofy automat DL,
- schowek pod siedziskiem
- atest niepalności tkaniny
- gwarancja min. 24 miesięczna



5) Fotel dwuosobowy rozkładany - 1szt.

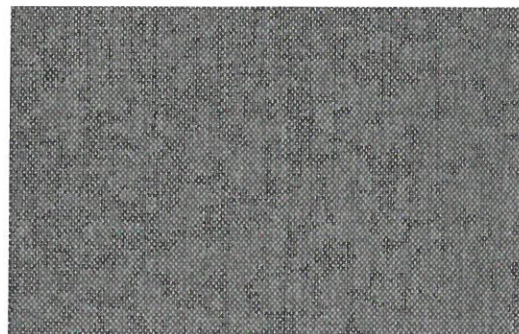
- fotel wykonany zgodnie z przedstawionym rysunkiem i opisem Zamawiającego
- fotel rozkładany z pojemnikiem na pościel.
- wymiary +/- 5 cm: wysokość ok. 91cm, głębokość ok. 94 cm, szerokość 150 cm (wymiar nie może być inny niż wskazany)
- wymiary powierzchni spania 120x180cm (+/- 5 cm)
- sofa obita tkaniną w popielatym kolorze odporna na zabrudzenia.
- siedzisko i oparcie wykonane ze sprężyn typu Bonell, oparcie dodatkowo obite pianką,
- sposób rozkładania fotela - wózek,
- schowek na pościel pod siedziskiem,
- podłokietniki tapicerowane o szerokości 15 cm.
- atest niepalności tkaniny
- gwarancja min. 24 miesięczna



6) Fotel jednoosobowy rozkładany z funkcją spania – 2 szt.

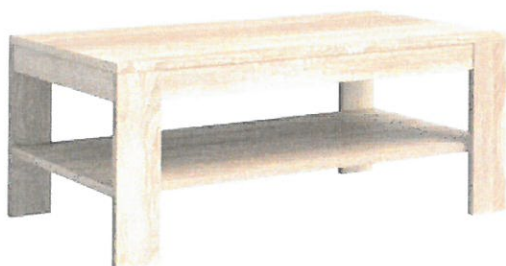
- fotel wykonany zgodnie z przedstawionym rysunkiem i opisem Zamawiającego
- wymiary fotela (+/- 5 cm) : szerokość 82cm (wymiar nie może być inny niż wskazany) , szerokość siedziska 77 cm, wysokość 85 cm, głębokość 96 cm
- wymiary powierzchni spania 77x192 cm (+/- 5 cm)
- wkład wykonany z wytrzymałej pianki
- tapicerka w kolorze grafitowym odporna na zabrudzenia,
- system rozkładania wózkowy
- pojemnik na pościel
- wąskie podłokietniki
- tkanina posiadający atest niepalności
- gwarancja min. 24 miesięczna





7) Ława - 2 szt.

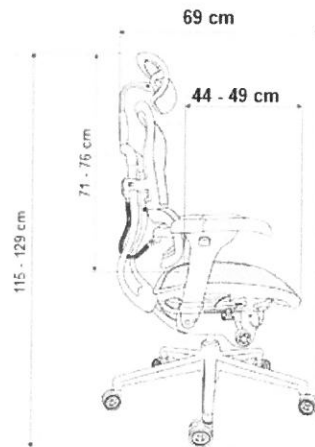
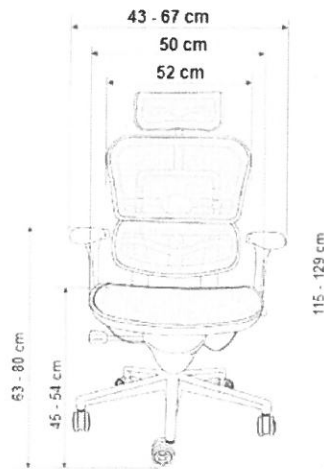
- Ława wykonana zgodnie z przedstawionym rysunkiem i opisem Zamawiającego
- wysokogatunkowa płyta laminowana 18 mm dwustronnie oklejana odporna na zarysowania i działanie promieni słonecznych,
- konstrukcja stolika (nogi/boki) z płyty wiórowej 18 mm dwustronnie oklejanej;
- dwa blaty i nogi ławy wykonane w kolorystyce odpowiadającej Wiśnia Primera 8948 BS Kronospan
- wymiary ławy według 2 wymiarów:
 - 1 szt. – długość 110 cm, szerokość: 60 cm, wysokość 46 cm,
 - 1 szt. – długość 80 cm, szerokość 50 cm, wysokość 46 cm,
- gwarancja min. 24 miesięczna



CZĘŚĆ II :

1. Fotel biurowy ergonomiczny – 4 szt.

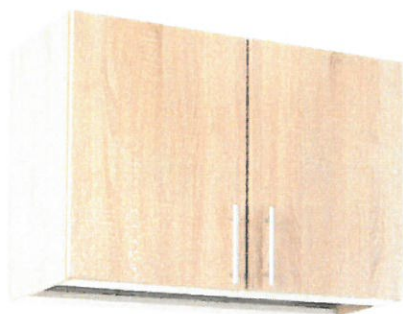
- podstawa jezdna - aluminium polerowane, co najmniej pięcioramienna o min. szer. 65 cm;
- podłokietnik z pełnym zakresem regulacji w 4 płaszczyznach;
- materiał obiciowy siedziska i oparcia - naturalna skóra licowa w kolorze czarnym;
- materiał oparcia - siatka w części zewnętrznej posiadająca warstwę tkaniny (np. MESH lub równoważna), odporna na ścieranie (powyżej 100 000 cykli), kolor szary;
- siedzisko profilowane pianką, tapicerowane oddychającą tkaniną o wysokiej odporności na ścieralność (powyżej 100 000 cykli), kolor szary;
- mechanizm ruchowy umożliwiający łączne wychylenia oparcia i siedziska z możliwością blokady w wybranej pozycji (np. Synchro);
- regulowana siła oporu oparcia podczas wychylenia;
- synchroniczny ruch oparcia i siedziska naśladujący ruch użytkownika zapewniający ciągłe podparcie pleców i głowy na całej długości;
- szeroki, wysoki zagłówek zapewniający odpowiednie podparcie głowy podczas pracy;
- zagłówek posiadający regulację wysokości oraz kąta położenia nakładki;
- możliwość ustawienia stałej pozycji zagłówka;
- ruchoma, niezależna część lędźwiowa oparcia, zapewniając odpowiednie wsparcie dla tej części pleców i kręgosłupa;
- część lędźwiowa jako niezależny elementem oparcia zajmujący ok. 1/3 jego wysokości;
- całe oparcie fotela z regulacją wysokości;
- możliwość regulacji wysokości oparcia bez wstawiania z fotela;
- regulacji wysokości oparcia z możliwością blokowania w min. 4 różnych wysokościach;
- siedzisko fotela z regulacją głębokości siedziska;
- płynna regulacja wysokości siedziska;
- regulacja podłokietników w 4 płaszczyznach;
- miękkie kółka, ograniczające zużycie powierzchni twardych (parkiet, panele, terakota);
- wymagania użytkowe zgodne z rozporządzeniem Ministra Pracy i Opieki Socjalnej z 1 grudnia 1998 roku w sprawie bezpieczeństwa i higieny pracy na stanowisku wyposażonym w monitory ekranowe;
- wymagany „Atest Wytrzymałości i Bezpieczeństwa Użytkowania”
- dostawa wraz z rozładunkiem i wniesieniem do wskazanych pomieszczeń przez zamawiającego.
- Gwarancja min. 24 miesięczna



CZĘŚĆ III - Aneks kuchenny – komplet mebli o jednolitej kolorystyce i użytych materiałach.

1) Szafka wisząca – szt. 1

- wykonana zgodnie z przedstawionym rysunkiem i opisem Zamawiającego
- fronty i boki wykonane z płyty meblowej wiórowej 18 mm dwustronnie oklejanej
- tylna ściana wykonana z płyty wiórowej o gr. min. 12 mm zamontowana między ściankami bocznymi, nie dopuszcza się widocznych połączeń od wewnątrz;
- okleina o kolorze dąb sonomo lub w równoważnym
- wymiary: szerokość 80 cm , głębokość 35cm, wysokość 60 cm,
- szafka wyposażona w ociekacz na naczynia
- uchwyty wykonane z metalu, w kolorze srebrnym o rozstawie ok. 128 mm, montowane w pionie
- płyta laminowana posiadająca atest higieniczny i ogniowy.
- Gwarancja min. 24 miesięczna



2) Szafka kuchenna stojąca – 1 szt.

- wykonana zgodnie z przedstawionym rysunkiem i opisem Zamawiającego
 - wyposażona w zlewozmywak
 - płyta meblowa wiórowa 18 mm dwustronnie oklejana
 - płyta meblowa posiadająca atest higieniczny i ogniowy
 - fronty i boki wykonane z okleiny w kolorze dąb sonomo lub w równoważnym kolorze
 - tylna ściana wykonana z płyty wiórowej o gr. min. 12 mm zamontowana między ściankami bocznymi, nie dopuszcza się widocznych połączeń od wewnątrz
 - wymiary: szerokość 85 cm , głębokość ok. 57cm, wysokość 80 cm.
 - cokolik dolny o wysokości 8 cm;
 - uchwyty wykonane z metalu, w kolorze srebrnym o rozstawie ok. 128 mm, montowane w pionie
 - gwarancja min. 24 miesięczna
- **Blat kuchenny**
- Blat laminowany
 - szerokość 60 cm grubość ok. 38 mm,

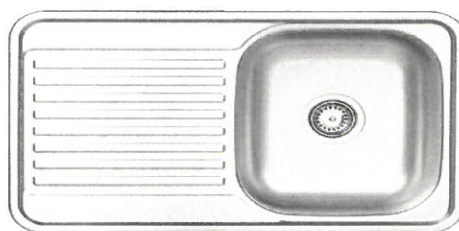
- laminat kolor Kronospan D 8497 SM Taurus Kronospan lub w równoważnym kolorze
- odporny na zarysowania, ścieranie, zaplamienie, uderzanie, odporność na gorące dno naczyń zgodnie z normami EN 438-2.
- Gwarancja min. 24 miesięczna

Zlewozmywak – 1 szt.

- zlewozmywak prostokątny
- wykonany ze stali nierdzewnej w kolorze srebrnym
- wymiary długość ok. 48, szerokość 78 cm, głębokość miski ok. 19 cm,
- wpuszczany do środka z syfonem, otworem przelewowym i uszczelką w zestawie.
- Gwarancja min. 24 miesięczna

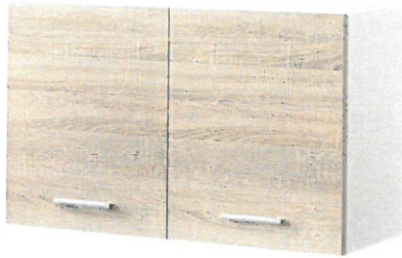


Blat
kuchenny laminowany



3) Szafka wisząca 1 szt.

- Szafa dwudrzwiowa wykonana zgodnie z przedstawionym rysunkiem i opisem Zamawiającego
- Szafka wykonana z płyty meblowej wiórowej 18 mm dwustronnie oklejanej
- fronty i boki w kolorze okleiny dąb sonomo lub w równoważnym kolorze
- tylna ściana wykonana z płyty wiórowej o gr. min. 12 mm zamontowana między ściankami bocznymi, nie dopuszcza się widocznych połączeń od wewnątrz
- wymiary: szerokość 80 cm , głębokość ok. 32cm, wysokość 60 cm
- szafka wyposażona w dwie półki dzielące poziome z możliwością regulacji
- uchwyty wykonane z metalu, w kolorze srebrnym o rozstawie ok. 128 mm., montowane w pionie.
- płyta laminowana posiadająca atest higieniczny i ogniowy.
- Gwarancja min. 24 miesięczna



4) Szafka kuchenna stojąca – 1 szt.

- szafa wykonana zgodnie z przedstawionym rysunkiem i opisem Zamawiającego
- wykonana z płyty meblowej wiórowej 18 mm dwustronnie oklejanej
- front i boki oklejone laminatem o kolorze dąb sonomo lub w równoważnym kolorze
- tylna ściana wykonana z płyty wiórowej o gr. min. 12 mm zamontowana między ściankami bocznymi, nie dopuszcza się widocznych połączeń od wewnątrz
- wymiary: szerokość 80 cm , głębokość ok. 57cm, wysokość 85 cm.
- cokolik dolny o wysokości 8 cm;
- uchwyty wykonane z metalu, w kolorze srebrnym o rozstawie ok. 128 mm, montowane pionowo
- płyta laminowana posiadająca atest higieniczny i ogniowy
- Gwarancja min. 24 miesięczna

Blat kuchenny

- Blat laminowany
- Wymiary : szerokość 60 cm grubość 38 mm,
- laminat kolor Kronospan D 8497 SM Taurus Kronospan lub w równoważnym kolorze
- odporny na zarysowania, ścieranie, zaplamienie, uderzanie, odporność na gorące dno naczyń zgodnie z normami EN 438-2
- gwarancja min. 24 miesięczna



Blat kuchenny

Kod wg Wspólnego Słownika Zamówień CPV:

- Meble tapicerowane – 39143110-0
- Krzesła, siedziska - 3911000-6
- Ława – 39113300-0
- Meble i wyposażenie kuchni – 39141000-2

III. Termin realizacji zamówienia:

Termin realizacji – do 21 dni od daty zawarcia umowy.

IV. Kryteria wyboru oferty najkorzystniejszej:

- 1) Oferty zostaną ocenione dla każdej części według kryterium cena brutto – 100%.
- 2) Za najkorzystniejszą w danej części zostanie uznana oferta, w której wykonawca przedstawi najniższą ceną brutto wraz jednoczesnym spełnieniem wszystkich wymagań szczegółowych, określonych w niniejszym zapytaniu ofertowym.
- 3) Zamawiający zastrzega sobie prawo do rezygnacji z udzielania zamówienia lub części zamówienia bez podania przyczyny rezygnacji.

V. Sposób przygotowania ofert:

- 1) Każdy dostawca może złożyć jedną ofertę.
- 2) Oferta ma być sporządzona w języku polskim, w sposób czytelny oraz podpisana przez uprawnionego przedstawiciela Dostawcy.
- 3) Ofertę należy sporządzić według druku „Formularz Ofertowy” stanowiącego załącznik nr 1 do niniejszego zapytania ofertowego.
- 4) Dostawca ponosi wszelkie koszty związane z przygotowaniem i złożeniem oferty.
- 5) Zamawiający wyraża zgodę na składanie ofert częściowych.
- 6) Zamawiający nie wyraża zgody na składanie oferty wariantowej.
- 7) Dostawca musi uwzględnić w cenie oferty wszelkie koszty niezbędne dla prawidłowego i pełnego wykonania towaru, w tym koszty dostawy do i montażu u Zamawiającego jak również zawrzeć wszelkie opłaty i podatki wynikające z obowiązujących przepisów.

VI. Termin i sposób składania ofert:

- 1) Termin składania ofert: **do 22 listopada 2017 roku do godz. 10:00.**
Oferta otrzymana po wymaganym terminie nie będzie rozpatrywana.
- 2) Okres obowiązywania oferty 30 dni.
- 3) Miejsce składania ofert:
Karpacki Oddział Straży Granicznej im 1 Pułku Strzelców Podhalańskich z siedzibą w Nowym Sączu

- ul. 1 Pułku Strzelców Podhalańskich 5, 33-300 Nowy Sącz,
- 4) Sposób składania ofert – w formie pisemnej – osobiście lub na adres:
Biuro przepustek Karpackiego Oddziału Straży Granicznej im. 1 Pułku
Strzelców Podhalańskich z siedzibą w Nowym Sączu
33-300 Nowy Sącz
ul. 1 Pułku Strzelców Podhalańskich 5

z dopiskiem na kopercie „WTIZ SEKCJA GMIK – OFERTA do Zapytania Nr 13/GMiK/2017.

- w formie elektronicznej: na adres mailowy agnieszka.wojnar@strazgraniczna.pl
oferty składane mailowo, należy potwierdzić telefonicznie pod nr 018 415 31 16

VII. Warunki realizacji zamówienia:

- 1) Dostawa realizowana będzie do siedziby Zamawiającego na koszt Dostawcy.
- 2) Dostawa odbywa się wraz z rozładunkiem i wniesieniem gotowego mebla do Magazynu Komendy Karpackiego Oddziału Straży Granicznej.
- 3) Zamawiający zapewni ze swej strony bieżącą współpracę oraz gotowość do udzielania dodatkowych informacji i wyjaśnień odnośnie problemów i wątpliwości mogących się pojawić na etapie realizacji zamówienia.
- 4) Płatność przelewem w terminie do 21 dni od daty otrzymania faktury (rachunku).

VIII. Pozostałe warunki:

1. Zamawiający zastrzega sobie prawo do rezygnacji z udzielenia zamówienia lub części zamówienia bez podania przyczyny rezygnacji.
2. Zamawiający może zakończyć postępowanie bez wybrania w danej części oferty najkorzystniejszej, gdy żadna ze złożonych ofert nie odpowiada warunkom postępowania.
3. W celu zapewnienia porównywalności wszystkich ofert zamawiający zastrzega sobie prawo do skontaktowania się z właściwymi Wykonawcami w celu uzupełnienia lub doprecyzowania ofert.
4. W toku badania i oceny ofert Zamawiający może żądać od Wykonawców dodatkowych wyjaśnień dotyczących treści złożonych ofert.
5. Zamawiający zastrzega możliwość poprawienia oczywistych omyłek rachunkowych w złożonych ofertach lub Zamawiający poprawi oczywiste omyłki rachunkowe w złożonych ofertach.
6. Oferty, które nie spełnią wszystkich wymagań określonych w niniejszym zapytaniu ofertowym zostaną odrzucone z zastrzeżeniem pkt. 3-5.
7. Zamawiający zastrzega sobie prawo do zmiany warunków niniejszego zapytania przed upływem terminu składania ofert. W przypadku wprowadzenia ewentualnych zmian, zostaną one zamieszczone na stronie internetowej Oddziału. Wszelkie opublikowane na stronie internetowej Oddziału zmiany i wyjaśnienia stają się integralną częścią zapytania ofertowego i będą wiążące przy składaniu ofert.
8. Wzór umowy stanowi załącznik nr 2 do niniejszego zapytania ofertowego.

IX. Informacje końcowe:

- 1) Osoba uprawniona do kontaktu z Wykonawcami z ramienia Zamawiającego jest Agnieszka Wojnar: tel. 18 415 31 16
- e-mail: Agnieszka.Wojnar@strazgraniczna.pl
Kinga Hajduk tel. 18 415 31 12
- kontakt od poniedziałku do piątku w godz. 8:00 do 14:00.
- 2) Dostawcy składający oferty zostaną poinformowani o wyniku postępowania. Informację o wyborze najkorzystniejszej oferty zamawiający umieści na stronie internetowej znajdującej się pod adresem <http://www.karpacki.strazgraniczna.pl>.

X. Wykaz załączników:

- 1) Załącznik nr 1 - Formularz ofertowy.
- 2) Wzór umowy

K I E R O W N I K
Sekcji Gospodarki Mieszkaniowej i Kwaterunkowej
Wydziału Techniki i Zaopatrzenia
Karpackiego Oddziału Straży Granicznej
w Nowym Sączu

mgr inż. Kinga HAJDUK

Pieczęćka dostawcy i nr tel./faksudnia.....

Nazwa (firma).....

Adres Dostawcy

Tel.:.....

NIP.....

E-mail:

Zamawiający:

Karpacki Oddział Straży Granicznej
 imienia 1 Pułku Strzelców Podhalańskich
 z siedzibą w Nowym Sączu
 33-300 Nowy Sącz,
 ul. 1 Pułku Strzelców Podhalańskich 5,
 NIP 7343539676

OFERTA**Na dostawę mebli**

Akceptuję wszystkie warunki zapytania ofertowego Nr

Oferujemy realizację n/w części przedmiotu zamówienia za cenę brutto wraz z dostawą do siedziby Zamawiającego w zakresie objętym zapytaniem ofertowym zgodnie z poniższym zestawieniem (należy wypełnić tylko te części, na które wykonawca składa ofertę).

CZĘŚĆ I				
Lp	Nazwa	ilość	Cena jednostkowa brutto (PLN)	Wartość brutto (PLN)
1	2	3	4	5
1	Wersalka	3		

1	2	3	4	5
2	Sofa	2		
3	Fotele	8		
4	Fotel rozkładany dwuosobowy	1		
5	Fotel rozkładany jednoosobowy	2		
6	Ława	2		
RAZEM:				
CZĘŚĆ II				
1	Krzesło obrotowe	4		
RAZEM				
CZĘŚĆ III				
1	Szafka wisząca kuchenna	2		
2	Szafka stojąca kuchenna	2		
3	Zlewozmywak	1		
RAZEM				

1. Oświadczamy, że zapoznaliśmy się z opisem przedmiotu zamówienia i nie wnosimy żadnych zastrzeżeń w tym zakresie oraz przyjmujemy warunki realizacji zamówienia określone przez Zamawiającego.
2. Wykonam/y przedmiot zamówienia w terminie do 21 dni od daty zawarcia umowy.
3. Uważam/y się za związanych niniejszą ofertą przez okres 30 dni od upływu terminu składania ofert
4. Na dostarczone składniki przedmiotu zamówienia udzielamy m-cy gwarancji.
5. Termin płatności faktury: do 21 dni od daty otrzymania faktury przez Zamawiającego.
6. W razie wybrania naszej oferty zobowiązujemy się do podpisania umowy na warunkach zawartych w projekcie umowy dołączonym do nin. Zapytania Ofertowego oraz w miejscu i terminie określonym przez Zamawiającego.

.....
Miejsce, data, podpis osoby uprawnionej
do reprezentowania Dostawcy

Umowa nr

zawarta w dniu w Nowym Sączu pomiędzy:
 Karpackim Oddziałem Straży Granicznej im. 1 Pułku Strzelców Podhalańskich
 z siedzibą w Nowym Sączu, przy ul. 1 Pułku Strzelców Podhalańskich 5, 33-300 Nowy Sącz
 reprezentowanym przez :

Zastępcę Komendanta - płk SG Marka Marcisza
 zwanym dalej **Zamawiającym**
 przy kontrasygnacie Głównego Księgowego KaOSG - kpt. SG Bożeny Sukiennik
 a

..... reprezentowanym przez :
 Pana/Panią –
 zwanego w dalszej treści umowy **Wykonawcą** o następującej treści:

§ 1

Przedmiotem umowy jest dostarczenie przez Wykonawcę do Zamawiającego mebli wg. poniższego asortymentu i w niżej określonych ilościach za następujące ceny brutto:

Lp	Opis przedmiotu zamówienia	J.m	Ilość	Cena jedn. brutto za 1 kpl. / szt. w PLN	Wartość brutto (PLN)
1	Wersalka	szt.	3		
2	Sofa	szt.	2		
3				
Razem za całość zamówienia (brutto):					
Słownie					
.....złotych/100					

1. Dostawa zrealizowana będzie transportem i na koszt Wykonawcy do magazynu Sekcji Gospodarki Mieszkaniowej i Kwaterunkowej Wydziału Techniki i Zaopatrzenia znajdującego się w Nowym Sączu przy ul. 1 Pułku Strzelców Podhalańskich 5 w dni robocze tj. od poniedziałku do piątku w godz. 7³⁰ ÷ 14³⁰, po wcześniejszym uzgodnieniu faksem terminu i sposobu dostawy przedmiotu umowy przez Wykonawcę.
2. Wraz z dostawą przedmiotu umowy wykonawca zobowiązany jest dostarczyć stosowną dokumentację techniczną: deklaracje CE, wymagane atesty, instrukcje obsługi w języku polskim, jeśli dla danych wyrobów jest to wymagane.
3. Wykonawca winien dostarczyć, zamontować oraz uruchomić na swój koszt dostarczane w częściach meble.
4. Zamawiający dokona odbioru wykonania przedmiotu umowy. Data odbioru jest datą przejęcia przedmiotu umowy do eksploatacji i rozpoczęcia okresu gwarancji.
5. Wykonawca ponosi pełną odpowiedzialność za dotrzymanie przedstawionych w ofercie parametrów technicznych, eksploatacyjnych, jakościowych oraz estetycznych.

§ 2

1. Towary będące przedmiotem dostawy winny być fabrycznie nowe i zgodne ze wszystkimi wymogami SIWZ. Szczegółowe wymagania techniczne składników zamówienia zawarte są w załączniku nr 1 do niniejszej umowy - Zapytanie nr 13/GMiK/2017

2. Towary będące przedmiotem dostawy winny odpowiadać obowiązującym normom jakościowym. W przypadku zakwestionowania jakości towaru przez Zamawiającego, Wykonawca zobowiązany jest w przypadku stwierdzenia wady po odbiorze towaru zabrać towar z wadami i wymienić na towar dobrej jakości bezzwłocznie lecz nie później niż w ciągu 7 dni roboczych liczonych od dnia następnego po wysłaniu pisemnego powiadomienia do Wykonawcy. Wszelkie koszty, w tym transportu, związane z usunięciem wad, pokrywa Wykonawca.
4. Na dostarczone urządzenia i przyrządy Wykonawca udziela gwarancji na okres m-cy licząc od daty zamontowania lub odbioru składników zamówienia.
5. Wykonawca zobowiązuje się zapewnić serwis gwarancyjny Zamawiającemu, na następujących zasadach:
 - 1) usunięcie wad lub wymiana na towaru na nowy, wolny od wad, nastąpi w terminie 7 dni roboczych od dnia otrzymania protokołu reklamacyjnego,
 - 2) serwis do usunięcia usterek ujawnionych w okresie gwarancyjnym zapewniony będzie w jednostce organizacyjnej SG w Nowym Sączu,
 - 3) wykonawca poniesie wszelkie koszty związane z reklamacjami w okresie obowiązywania gwarancji.

§ 3

1. Termin realizacji umowy do 21 dni od daty podpisania umowy.
2. Osobą wyznaczoną do realizacji umowy ze strony Kupującego jest : Agnieszka Wojnar tel. 18 415 31 16.
3. Osobą wyznaczoną do odbioru przedmiotu umowy ze strony Kupującego jest : Agnieszka Wojnar tel. 18 415 31 16.
4. Osobą wyznaczoną do realizacji umowy ze strony Wykonawcy jest :

§ 4

1. Strony postanawiają, że wynagrodzenie za przedmiot umowy ustalono na podstawie oferty Wykonawcy, stanowiącej zał. nr 2 do niniejszej umowy i jest niezmiennie w okresie obowiązywania umowy.
2. Całkowita wartość umowy brutto wyniesie: - PLN (słownie).
3. Fakturę należy wystawić na: Karpacki Oddział Straży Granicznej imienia 1 Pułku Strzelców Podhalańskich z siedzibą w Nowym Sączu, ul. 1 Pułku Strzelców Podhalańskich. 33-300 Nowy Sącz, NIP 734 353 96 76.

§ 5

1. Termin płatności faktury VAT do 21 dni od daty złożenia faktury u Kupującego.
2. Zapłata za wykonaną usługę nastąpi przelewem na konto Sprzedającego.
Numer rachunku bankowego:.....
3. Za termin płatności uznaje się datę obciążenia rachunku bankowego Kupującego.
4. Koszty manipulacyjne z tytułu błędnie podanego numeru rachunku bankowego ponosi Sprzedający.

§ 6

Strony ustalają odpowiedzialność za nie wykonanie lub nienależyte wykonanie zobowiązania ustalonego w §1 przez zapłatę kary umownej w wypadkach i w wysokościach określonych na n/w zasadach:

1. Wykonawca zapłaci Zamawiającemu karę umowną za odstąpienie od umowy przez Wykonawcę w wysokości 10% wynagrodzenia umownego brutto określonej w § 4 ust. 2.
2. Strony ustalają kary umowne za nieterminowe wykonanie zobowiązania w wysokości 0,1% wynagrodzenia umownego brutto określonej w § 4 ust. 2 za całość zamówienia, za każdy dzień zwłoki.
3. Jeżeli kara umowna nie pokrywa poniesionej szkody, Zamawiający może dochodzić odszkodowania uzupełniającego.
4. Wykonawca oświadcza, że wyraża zgodę na potrącenie z faktury w rozumieniu art. 498 i 499 Kodeksu Cywilnego, powstałej należności z tytułu ww. kar umownych.
5. Jednocześnie Wykonawca oświadcza, że powyższe nie zostało złożone pod wpływem błędu, ani nie jest obarczone jakąkolwiek inną wadą oświadczenia woli skutkującą jego nieważnością.
6. Zamawiający oświadcza, że wystawi Wykonawcy notę w terminie 21 dni od dnia dokonania potrącenia zawierającą szczegółowe naliczenie kary umownej w przypadku zaistnienia ww. sytuacji.

§ 7

Wszelkie zmiany treści niniejszej umowy wymagają formy pisemnego aneksu podpisanego przez obie strony pod rygorem nieważności.

§ 8

W sprawach nieuregulowanych niniejszą umową będą miały zastosowanie przepisy Kodeksu Cywilnego.

§ 9

W przypadku zaistnienia sporów wynikających z realizacji niniejszej umowy, strony w pierwszej kolejności będą rozwiązywały je polubownie w drodze dwustronnych negocjacji, a w razie nie dojścia do porozumienia, rozstrzygać będzie sąd powszechny właściwy dla siedziby Zamawiającego.

§10

Umowę sporządzono w dwóch jednobrzmiących egzemplarzach : jeden dla Kupującego , jeden dla Sprzedającego.

Zamawiający :

Wykonawca :